

# Points forts 2017

Synthèse du rapport d'activités 2017

Mars 2018

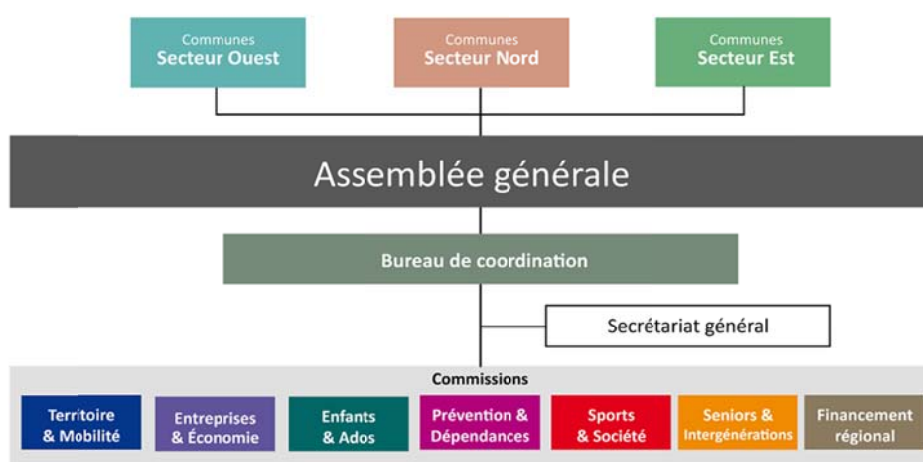


# L'association Lausanne Région

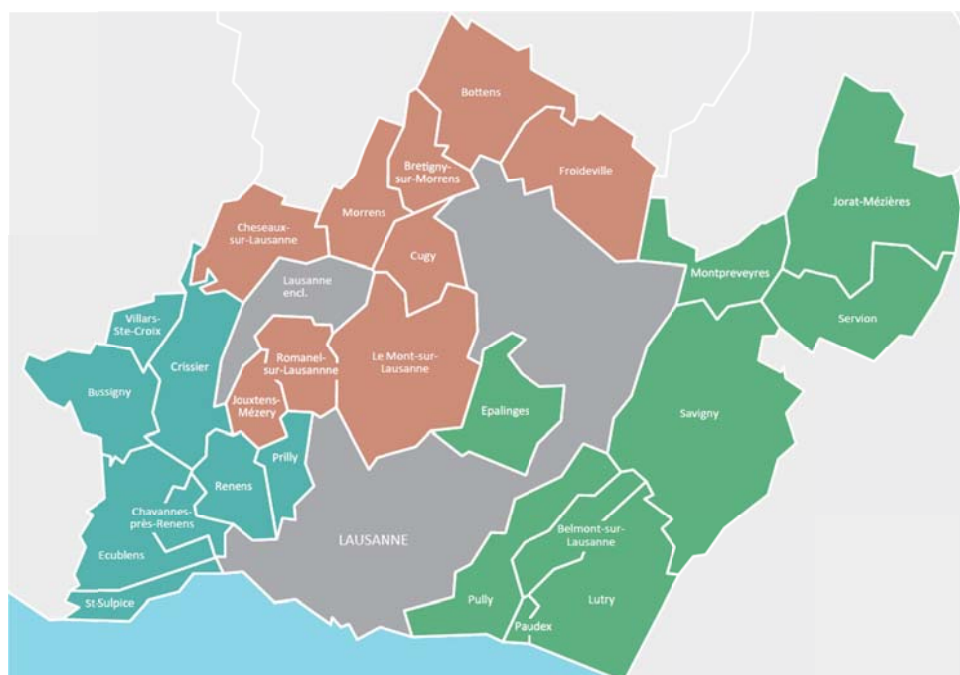
Lausanne Région intervient, sur demande de ses 27 communes, pour les questions dépassant les frontières communales. L'association traite les requêtes régionales, d'agglomération et de coordination intercommunale. Qu'il s'agisse de territoire ou d'environnement, de mobilité ou d'économie, de questions liées à la petite enfance, aux seniors, à la formation des jeunes, au sport, ou à la prévention des dépendances, Lausanne Région œuvre pour mieux servir son bassin de population.

L'année 2017 a marqué les 50 ans de collaborations intercommunales. Tout d'abord avec la création de la CIURL en 1967, à laquelle a succédé la COREL en 1990, pour devenir Lausanne Région en 2002.

## Les organes de l'association



## Les communes membres



### Secteur Ouest

Lausanne\*  
Bussigny  
Chavannes-près-Renens  
Crissier  
Ecublens  
Prilly  
Renens

### Secteur Nord

Lausanne\*  
Bottens  
Breigny-sur-Morrens  
Cheseaux-sur-Lausanne  
Cugy  
Froideville,  
Jouxteins-Mézery  
Le Mont-sur-Lausanne  
Morrens  
Romanel-sur-Lausanne

### Secteur Est

Lausanne\*  
Belmont-sur-Lausanne  
Epalinges  
Jorat-Mézières  
Lutry  
Montpreveyres  
Paudex  
Pully  
Savigny  
Servion

\*Lausanne est représentée dans les trois secteurs

## L'Assemblée générale (AG)

Deux assemblées générales ont été organisées en 2017.

**L'AG de printemps** du 8 mars à Cugy a soumis au vote des communes les comptes 2016, ainsi que la stratégie économique LADE 2017-2022 sollicitée par le Service de la promotion économique cantonale (SPECo). M. Lionel Eperon, chef du SPECo, s'est exprimé sur le thème « Ouverture et innovation : les clefs du succès économique vaudois ».

**L'AG d'automne** du 24 octobre 2017 à Beaulieu Lausanne, a adopté le budget 2018. A cette occasion, Lausanne Région a organisé un évènement pour marquer ses 50 ans (*voir chapitre ci-dessous*). A l'issue de cette assemblée, Mme la Conseillère d'Etat Jacqueline de Quattro a rappelé l'importance des collaborations intercommunales, ainsi que le rôle joué par l'association régionale dans le cadre cantonal.

## Le Bureau de coordination (BC)

Présidé par M. Gustave Muheim et accompagné par Mme Patrizia M. Darbellay, secrétaire générale de Lausanne Région, **le BC a examiné le travail des diverses commissions de l'association de communes, ainsi que les comptes et le budget.** Outre le suivi minutieux des activités de l'association, relatées dans ce rapport d'activités, le BC a notamment :

- accepté un budget extraordinaire pour la recherche et la mise en place de **l'exposition des 50 ans** de l'association ;
- ratifié les projets de **conventions des institutions** subventionnées annuellement ;
- validé les demandes de la **commission Prévention et Dépendances** pour l'attribution des subventions via son Fonds de Prévention (*détails sous rubrique*) ;
- accordé divers soutiens aux manifestations liées au budget **Promotion économique** (*détails sous rubrique*) ;
- validé les demandes de la **commission Activités sportives** (*détails sous rubrique*) ;
- accordé un prêt à la société Biowatch SA, dont le montant est prélevé sur le Fonds Capital Développement ;
- accordé un budget supplémentaire pour l'organisation du stand de Lausanne Région au Salon des métiers.

### 1967-2017 : 50 ans de projets menés dans l'intérêt régional



Pour ses 50 ans d'existence, Lausanne Région a entrepris une **importante recherche dans ses archives** afin d'établir un historique complet des évènements qui ont marqué toute la région. Les résultats détaillés de cette recherche ont été rendus publics sur [www.lausanneregion.ch/historique](http://www.lausanneregion.ch/historique) et le résumé consigné dans le journal « **50 ans de projets menés par nos communes dans l'intérêt régional** », (*publié sur ce même site*).

L'équipe de Lausanne Région a débuté sa recherche documentaire en mars 2017. Durant des mois, elle a compilé les informations afin de mettre sur pied une exposition dynamique relatant son histoire.

Cette exposition a rencontré un vif succès, le 24 octobre 2017, au Centre de Congrès de Beaulieu Lausanne. Présentée dans le cadre de l'Assemblée générale de Lausanne Région, elle a réuni plus de 300 personnes, parmi

lesquelles les syndics et les municipaux de la région lausannoise, de nombreux conseillers communaux, des députés et des préfets. La fête fut à la hauteur des attentes !

Via des films, des images d'antan et de brefs textes, les invités ont passé en revue, ou se sont remémorés (pour certains), les moments forts de leur passé régional.



## Stratégie LADE

En mars 2017, Lausanne Région présentait en Assemblée générale le projet de stratégie régionale LADE (Loi sur l'appui au développement économique) pour la période 2017-2022. Cette stratégie, sous forme de document de référence, est requise par les autorités cantonales (SPECo). Elle a pour but **d'instaurer un cadre permettant ensuite à l'association régionale d'émettre un préavis sur les demandes de tiers** dont les projets sont éligibles pour l'obtention d'une aide financière cantonale. Le 3 mai 2017, M. le Conseiller d'Etat Philippe Leuba, a validé la stratégie élaborée par Lausanne Région, en relevant la qualité du document fourni.

## Conventions pour les institutions subventionnées annuellement

Lausanne Région subventionne annuellement, au nom de ses communes membres, diverses prestations. Les institutions en charge de les mener à bien sont actives dans les domaines de la promotion économique, de la formation des jeunes et de la prévention des addictions.

Durant l'année 2017, 9 conventions ont été ratifiées par le Bureau de coordination. Au préalable, le secrétariat général **a rencontré toutes les institutions subventionnées et consigné ainsi précisément, dans une convention, la nature des prestations à fournir** par chacune d'entre elles (*détails sous rubrique dans les chapitres suivants*).

# La communication de Lausanne Région

## Des supports « made by Lausanne Région » en 2017

L'équipe de Lausanne Région utilise désormais les outils graphiques InDesign, Photoshop et Illustrator (Adobe Creative Cloud). Grâce à ce savoir-faire, elle peut réaliser, à moindre frais, des supports visuels tels que des affiches, des invitations, des cartes de vœux, son rapport d'activités, etc. (*quelques réalisations ci-dessous*).



Invitation Journée de réflexion (novembre)



Carte de vœux (décembre)



Flyer (octobre)



Affiche Addiction (juin)



Rapport d'activités (mars)

# Agglomération et Mobilité

## Les comptages intermédiaires 2017

Les résultats des comptages intermédiaires ont été présentés à la commission en automne 2017. Ces résultats seront transmis aux communes et aux partenaires en janvier 2018.

Organisés depuis 1975 par Lausanne Région, les comptages quinquennaux du trafic s'étendent aujourd'hui à toute l'agglomération Lausanne-Morges. Lors de la dernière campagne effectuée sur la période 2010-2014, les données de fréquentation des transports publics (tl, LEB, CGN, MBC, CarPostal et CFF), ainsi que les données de plus de 380 postes de relevés du trafic routier et autoroutier, ont permis d'étudier l'évolution de la mobilité dans l'agglomération.

En complément à l'analyse quinquennale, Lausanne Région a effectué une campagne intermédiaire de comptages en partenariat avec Région Morges et la Direction générale de la mobilité et des routes du Canton (DGMR), afin d'analyser les tendances observées depuis 2014.

### Résultats de la campagne intermédiaire 2017



Les résultats intermédiaires reposent sur l'analyse de 22 postes placés sur le cordon lausannois et de 7 postes sur le cordon morgien (en rouge dans l'illustration).

Cet échantillon confirme que, sur le cordon lausannois, une baisse de trafic est observée malgré la hausse de la population, c'est-à-dire 224'600 véhicules/jour pour l'année 2017, hors autoroute, franchissent ce cordon contre une moyenne de 230'100 véhicules/jour pour l'année 2014.

Selon les données tl complétées par les données CFF, CarPostal et CGN, la hausse du nombre de voyageurs qui traversent le cordon lausannois en transports publics se confirme en passant à une moyenne de 204'500 voyageurs/jour pour l'année 2016 contre 198'100 en 2014.

## Economie et Entreprises

### Le « Guichet entreprises »



financement et de coaching.

Cette mission s'inscrit dans une convention établie entre Lausanne Région et le Service de la promotion économique et du commerce (SPECo) du canton de Vaud, ainsi que dans la nouvelle stratégie de Lausanne Région validée par le Canton.

Durant l'année 2017, le département Promotion économique a accueilli plus de 80 porteurs de projets qui ont bénéficié, lors de rencontres individuelles, d'un nombre important de conseils, d'appuis et de mise en relation avec le réseau économique régional. L'accueil s'est porté sur 36 entreprises nouvelles, 34 déjà installées dans la région et 12 hors du périmètre régional.

Les prestations les plus demandées ont été : la recherche de financement, la mise en réseau avec d'autres partenaires, la recherche de locaux et de terrains.

## Le Prix Entreprendre Lausanne Région (PERL) a fêté ses 15 ans en 2017 !



Les communes membres de Lausanne Région sont à la source de la réussite des PERL. Chaque année, elles dotent le concours de plusieurs milliers de francs, donnant ainsi un important coup de pouce aux entreprises de la région. Quant aux partenaires et sponsors, les PERL peuvent également compter sur le soutien de leurs partenaires (CVCI, BCV, Retraites Populaires) et autres sponsors, participant activement à la réussite de cet événement qui s'est rapidement imposé comme un maillon central du soutien aux

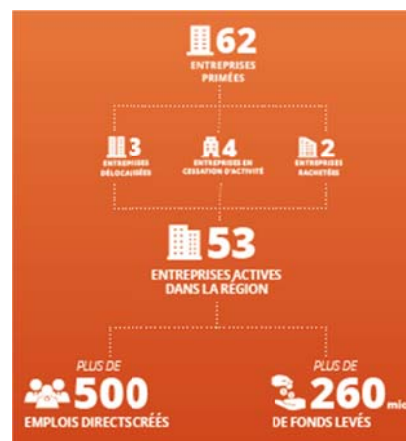
entreprises établies dans la région.

Élargis au fil du temps dans leurs dotations, les PERL décernent, chaque année, des lots d'un montant total de CHF 100'000.- attribués à cinq entrepreneurs méritants.

### Impact économique des PERL en 15 ans (2003-2017)

Pour les 15 ans du concours, Lausanne Région a réalisé un bilan de la situation des 62 entreprises lauréates.

Cette analyse établit que la médiatisation et l'apport financier des PERL ont permis aux entrepreneurs primés de prospérer dans notre région. **85% des entreprises sont toujours établies dans la région lausannoise, créant au passage plus de 500 emplois.**



## Enfants et Adolescents

### Salon des Métiers à Beaulieu, Lausanne



Le Salon des métiers et de la formation de Lausanne a eu lieu du 21 au 26 novembre à Beaulieu. **Lausanne Région a renouvelé sa collaboration avec la Ville de Lausanne pour tenir un stand commun de 140 m2 avec le Spel (Service du personnel de la Ville de Lausanne) et le C-FOR! (Centre de formation des Services industriels de la Ville de Lausanne).**

L'objectif de cette présence au Salon des métiers était d'une part de

promouvoir les places d'apprentissage existantes dans les services communaux et, d'autre part, de présenter les mesures d'accompagnement à la formation soutenues et développées par Lausanne Région.

Le concept de « club » avec l'identité graphique du Next de l'édition 2016 ont été repris pour une deuxième édition (en 2016 et 2017). La majorité des supports de communication ont donc été labellisés sous cette appellation. Tout comme lors des éditions précédentes, les apprentis des communes ont tenu le stand. Ils étaient accompagnés par des membres de la commission Formation et emploi des jeunes, ainsi que par l'équipe de Lausanne Région, de la Ville de Lausanne et de l'association Ados Pro, ici remerciés.

Le stand a connu un très vif succès, tant de la part des jeunes, que des familles ou des professionnels. Sa notoriété fût excellente. Plus de 3'000 jeunes sont repartis avec la « brochure métiers » !

## Prévention et Dépendances

### Journée de réflexion « harcèlement »



Lausanne Région a organisé une importante Journée de réflexion sur le thème du harcèlement, intitulée « Harcelé, harceleur, ne restons pas témoin ! » Le thème central y a été traité sous forme de 4 ateliers thématiques : le harcèlement à l'école, dans la rue, au travail et sur Internet. La conférence « Prévenir le harcèlement : des écueils aux leviers » de Mme Caroline Dayer a précédé les ateliers.

**L'objectif des Journées de réflexion est d'apporter des informations et des références aux Municipalités sur diverses thématiques actuelles.**

Pour cette Journée, les questions telles « comment définir le harcèlement ? », « quel est l'état de la problématique ? » ou encore « quel est le rôle des politiques, des travailleurs sociaux, de la population ? » ont été traitées à la grande satisfaction des participants. Plus de 95 personnes de la région, municipaux et professionnels de la branche, ont répondu présents. La Journée a eu lieu en novembre 2017 au Mont-sur-Lausanne qui, pour l'occasion, a mis gracieusement sa Grande salle à disposition.

## Seniors et intergénération

### Projet-pilote régional en faveur des seniors



Ce projet est né suite au constat que pour œuvrer efficacement en faveur des seniors, et développer des actions ou des mesures constructives, il est nécessaire de connaître l'état des prestations déjà existantes dans la région lausannoise. Pour entreprendre cet indispensable travail de recherche, Lausanne Région s'est associée avec le canton de Vaud. Ce dernier planifiait d'ores et déjà, via une demande du Grand Conseil (postulat F. Uffer), de mener une recherche analogue sur l'ensemble du territoire cantonal. Le projet régional est qualifié de « pilote » puisqu'il inclut, dans un



premier temps, uniquement le territoire des 27 communes de la région, représentant à lui seul 38% de la population du canton.

**Depuis novembre 2017, le Canton et Lausanne Région sont partenaires. Ensemble, ils établiront un état des lieux de l'offre, ainsi qu'un diagnostic des prestations octroyées aux seniors dans la région.**

Le mandat de collecte des données et d'analyse a été confié à l'Ecole d'études sociales et pédagogiques (EESP) et ses coûts seront répartis sur la base de trois quarts assumés par le Canton et un quart par la région. Un groupe de pilotage a été créé au sein de Lausanne Région pour valider les diverses étapes de l'étude. Selon la planification, le rapport final sera rendu en décembre 2018. Il représente pour Lausanne Région une base solide pour élaborer des mesures, voire proposer des projets, lui permettant d'atteindre ses objectifs.

## Sports & Société

### Espace Malley

Les travaux du nouveau Centre sportif de Malley, nommé également « Espace Malley », avancent à bon train. La phase de démolition est terminée et les travaux de construction ont débuté. Selon la planification, la patinoire sera praticable dès fin 2019 et la piscine dès fin 2020.

**Le 6 octobre 2017, a eu lieu la pose de la première pierre. A cette occasion, les communes ont signé la convention qui les lie financièrement à l'exploitation de l'Espace Malley.**



*Photo pose de la première pierre.*

*De gauche à droite :*

*M. Jean-Jacques Schilt Président du Centre sportif de Malley, accompagné des syndics M. Alain Gillieron (Prilly), M. Jean-François Clément (Renens), M. le Conseiller d'Etat Philippe Leuba et M. le Syndic Grégoire Junod (Lausanne).*

### Panathlon Family Games



**Stand Lausanne Région lors du Family Games**

De gauche à droite :

M. Oscar Tosato (municipal à Lausanne) ;  
Mme Sylvie Pittet Blanchette (municipale à Ecublens)  
et Mme Patrizia Marzullo Darbellay (secrétaire générale).

Depuis 2016, Lausanne Région s'est associée aux Panathlon Family Games. Ensemble, ils organisent cet important événement régional répondant aux objectifs fixés, c'est-à-dire encourager la pratique du sport et de l'activité physique, ainsi que promouvoir les sociétés sportives locales.

La 7<sup>ème</sup> édition des Panathlon Family Games a eu lieu le 11 juin 2017 à Vidy et a rassemblé plus de 4'000 participants. Cet événement est organisé en collaboration avec les clubs sportifs de la région, les associations sportives cantonales, le Service des sports de Lausanne et le Service de l'éducation physique et du sport du canton de Vaud (SEPS).

A cette occasion, Lausanne Région a participé au nouveau village des partenaires dans lequel l'association a tenu un stand assurant ainsi la promotion des sociétés sportives actives sur le territoire lausannois. **Les élu-e-s communaux des 27 communes de la région ont été invités à participer au symposium et à la partie officielle.**

La prochaine édition des Panathlon Family Games aura lieu le 20 mai 2018. Lausanne Région est déjà en pleins préparatifs.